



Concertation préalable

Du 9 avril au 19 juin 2026

CAHIER D'ACTEUR de la Côte du Midi

La Côte du Midi est devenue une destination touristique majeure en France grâce à une offre particulièrement diversifiée, qui a su séduire et fidéliser plus de 20 bassins de clientèle. Chaque année, elle enregistre 22 millions de nuitées réparties sur les quatre saisons, générées par des voyageurs français et européens.

La Côte du Midi bénéficie à la fois des flux du tourisme balnéaire vers ses cinq stations littorales, du tourisme urbain avec près de 540 000 visiteurs, mais également de la fréquentation de sites de renommée nationale (Les Grands Buffets, la Réserve Africaine de Sigean, les musées, etc.), qui totalisent aujourd'hui 1,6 million d'entrées et visent 2,2 millions à l'horizon 2027.

Ces dernières années, la Ville de Narbonne s'est imposée comme une référence du « slow tourisme ». Elle s'affirme désormais comme une destination majeure pour les séminaires et événements d'entreprise grâce à un quartier dédié aux congrès, regroupant un espace de congrès au stade, un parc des expositions et une salle de spectacle, situés à quelques minutes de la gare SNCF.

Attirés par la qualité de vie, les Parisiens, Suisses, Lyonnais et Belges choisissent également la destination pour s'y installer. Ils recherchent une ville à taille humaine, offrant, grâce aux liaisons ferroviaires directes, l'ensemble des services d'une grande métropole. C'est également le cas des cadres de l'aéronautique de Toulouse, mais aussi de chefs d'entreprise d'Europe du Nord qui choisissent de venir télétravailler ici pour pratiquer les sports de glisse.

Consciente de la force de ses atouts durables, la Côte du Midi s'est donnée pour ambition d'obtenir le label mondial « Green Destinations », afin d'affirmer sa nouvelle promesse touristique et son attractivité de demain. Dans cette perspective, la future gare LGV Narbonne - Côte du Midi constitue un maillon essentiel pour accompagner la transition vers un territoire et une destination décarbonés.

Concertation garantie par



Office de Tourisme de la Côte du Midi

L'Office de Tourisme de la Côte du Midi est un Établissement Public à caractère Industriel et Commercial (EPIC) chargé de la promotion, de l'accueil et du développement touristique de la destination. Il intervient sur le territoire intercommunal du Grand Narbonne regroupant Narbonne, les stations du littoral et les villages.

L'Office de Tourisme assure des missions visant à informer les visiteurs, promouvoir la destination, accompagner les professionnels du tourisme et contribuer au développement économique du territoire. Il assure une mission d'observation touristique, de commercialisation, de qualification de l'offre et d'attractivité territoriale.

L'Office de Tourisme engage une transformation de l'offre touristique autour de filières prioritaires, avec l'ambition de développer un tourisme durable tout au long de l'année, en équilibre entre développement économique, préservation des patrimoines et bien-être des habitants.

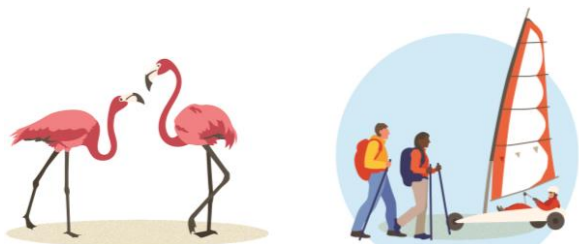
Contact :

Présidente : Céline FENATEU
31 rue Jean Jaurès
11100 Narbonne
Tel. 04 68 481 481
bonjour@cotedumidi.com

UNE DYNAMIQUE TOURISTIQUE EN PLEINE PROGRESSION

22,5M de nuitées et 17M de visites à la journée sur la Côte du Midi

- **La Côte du Midi** dispose de 275 000 lits touristiques dont 77 000 lits professionnels et 198 000 lits en résidences secondaires.
- **Les 5 stations balnéaires** disposent de leur propre flux de clientèles. Historiquement, les propriétaires de résidences secondaires proviennent de Lyon, Paris, Lille, Nancy, Metz. Ils viennent régulièrement tout au long de l'année. Les plus lointains choisissent depuis toujours le train, et les bassins de proximité comme Lyon et Toulouse se tournent de plus en plus vers le train pour éviter les bouchons récurrents des autoroutes.
- **Narbonne est devenue une ville de tourisme urbain.** La ville s'est hissée parmi les destinations nationales incontournables pour son patrimoine et son art de vivre. Les visiteurs viennent aujourd'hui toute l'année pour la visiter. Les habitants de Lyon, Marseille, Bordeaux, mais aussi Paris, viennent visiter la ville à toute saison le temps d'un court séjour où ils privilégient le train. Le cœur de Ville de Narbonne totalise 540 000 visites chaque année. Les clientèles avides de tourisme urbain privilégient le train et viennent en visite toute l'année
- **Narbonne est une ville de séminaires** privilégiée pour les entreprises de Paris, Bordeaux ou Lyon. Elles choisissent Narbonne pour sa connexion ferroviaire performante, mais aussi pour sa capacité à accueillir, en centre-ville et sans perte de temps liée aux déplacements, l'ensemble des composantes d'un séminaire (hébergement, restauration, salles de réunion, soirées et activités de cohésion). Face à l'essor de ce marché, de nouveaux espaces ont été créés et deux projets hôteliers augmenteront les capacités dans ce quartier.
- **30% des nuitées de l'année sont réalisées par des pays européens de proximité** qui privilégient le train : Allemagne, Belgique, Pays-Bas, Espagne, Italie.



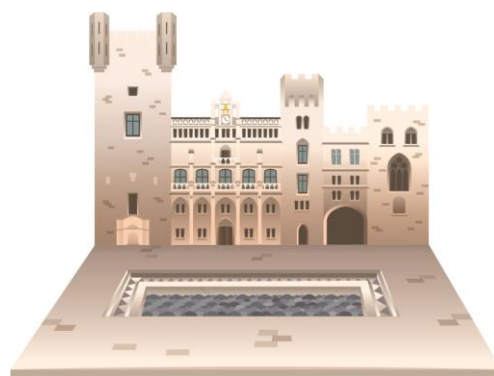
Des sites et activités qui ciblent des clientèles avides de la connexion en train direct.

Des cadres qui s'installent sur la Côte du Midi, attirés par la qualité de vie du territoire et ses connexions ferroviaires nationales et européennes.

La destination dispose d'une variété d'offre touristique d'exception

10 grandes thématiques génèrent une fréquentation solide aux quatre saisons :

- ↔ **Narbonne**, capitale du « slow tourisme », vit du tourisme toute l'année avec 68% des nuitées qui se réalise en dehors de l'été.
- ↔ **Canal du Midi**, 3 ports, 3 canaux, Le Somail, lieu de départ majeur des croisières
- ↔ **Parc Naturel Régional** : paysages préservés et variés (massifs classés, lagunes...)
- ↔ **5 stations balnéaires**, 50 km de plages, 11 ports de plaisance
- ↔ **Vignobles & découvertes** : 130 domaines et 4 resorts viticoles
- ↔ **Une offre de « sports décarbonés »** : 2 véloroutes européennes, des boucles vélos de découverte, 70 sentiers pédestres
- ↔ **Une destination reconnue France Station Nautique** pour la grande variété des activités possibles et identifiée « spot majeur des sports de glisse » par les pratiquants européens (cadres et chefs d'entreprise)
- ↔ **Une offre séminaire en pleine expansion.** Les entreprises de toute la France choisissent de plus en plus souvent notre destination pour ses engagements durables, sa capacité à être dépaysé et sa connexion ferroviaire facile.



DES SITES DE NOTORIÉTÉ NATIONALE

1,6M de visiteurs dans les sites aujourd'hui, 2,2M à l'horizon 2027

- **Les Grands Buffets de Narbonne** sont un site unique en France. Ils attirent des clientèles de toute la France et d'Europe (Espagne particulièrement). Chaque année, ils sont 403 000 visiteurs à venir vivre l'expérience qui génèrent un séjour de 2,3 jours en moyenne. Dès 2027, la capacité d'accueil sera portée à 1 M de repas annuel. Le train est le moyen de transport privilégié.
- **La Réserve Africaine de Sigean** accueille chaque année plus de 400 000 visiteurs en provenance notamment de Bordeaux, Lyon, Marseille et Barcelone. Le site répond à une demande croissante de visiteurs privilégiant les mobilités durables et le transport ferroviaire. Depuis la gare de Narbonne, les visiteurs peuvent être pris en charge et rejoindre la Réserve en minibus pour effectuer leur visite.
- **Le nautisme et la glisse** attirent plus de 388 000 pratiquants sur la Côte du Midi. Les pratiquants de glisse sont principalement des cadres et chefs d'entreprises qui choisissent la destination dans une approche de développement durable. Le territoire est identifié comme le paradis de la glisse.
- **Les sites de visites patrimoniales incontournables** rassemblent l'abbaye de Fontfroide, le Palais des Archevêques, le musée régional Narbo Via qui totalisent 319 476 visiteurs. Le train est toujours le moyen de transport privilégié.
- **Les sites de visite gastronomiques** parmi lesquels l'Oulibo, plus grand moulin à huile d'olive d'Occitanie, et Terra Vinea, site de découverte consacré à l'univers du vin, accueillent chaque année 81 785 visiteurs.

Une volonté affirmée de connecter en direct les principaux bassins de clientèle avec la création d'une gare Narbonne-Côte du Midi :

Paris, Lyon, Bordeaux, Lille, Barcelone, Madrid, Genève, Allemagne et Belgique.

UNE FREQUENTATION SOLIDE AUX QUATRE SAISONS

Chaque bassin de clientèle vient chercher ici un intérêt particulier.

- **Les clientèles du nord de la France** fréquentent la Côte du Midi durant la saison estivale, mais également tout au long de l'année pour des courts séjours, attirées par la douceur du climat hivernal. C'est notamment le cas des Parisiens, qui profitent d'une accessibilité facilitée grâce aux liaisons directes à grande vitesse.
 - **Lyon, Bordeaux, Toulouse et Marseille** visitent la destination en toute saison pour découvrir un territoire préservé et authentique. Elles constituent également une part importante de la clientèle du tourisme d'affaires.
- 20 bassins de clientèles en France et pays voisins : autant de flux à catalyser avec la création d'une gare Narbonne-Côte du Midi.**
- **Les Allemands** sont les premiers visiteurs étrangers, ils apprécient de pouvoir rayonner depuis Narbonne pour découvrir l'ensemble de la Région. Ils placent également le train comme un choix privilégié dans le choix de leur destination.
 - **Les Belges et les Néerlandais** viennent dès le début de l'été pour profiter du climat. **Les Suisses**, viennent profiter de la glisse toute l'année, notamment les cadres et chefs d'entreprises. **Les Anglais** viennent pour observer les oiseaux dans un territoire mondialement reconnu.
 - **Les Espagnols** sont de plus en plus nombreux à découvrir le patrimoine de Narbonne. Présents toute l'année, ils choisissent la ville pour des escapades dépaysantes. Cette clientèle, encore marginale il y a quelques années, connaît une forte croissance depuis la crise sanitaire. La gare de Narbonne a été qualifiée de « belle surprise » sur la ligne Barcelone-Paris.
 - **Les tours d'Europe** font escale à Narbonne pour rayonner facilement vers des monuments incontournables d'intérêt mondial ou national : Canal du Midi UNESCO, Cité de Carcassonne

NOTRE STRATEGIE GREEN DESTINATION

L'ambition de devenir une destination reconnue « Green Destinations » sur le plan touristique et de l'attractivité s'appuie sur 3 piliers de cohérence :

Des atouts durables de la destination, ADN de la Côte du Midi :

- ↔ Des paysages préservés (Parc Naturel Régional...);
- ↔ Une destination qui mise sur le ferroviaire (4 gares, 7 métropoles desservies en direct, pas d'aéroport) et une exploration facile à vélo ;
- ↔ 83% de l'électricité consommée est renouvelable ;
- ↔ Paradis des sports décarbonés (kite, voile, vtt...);
- ↔ Un archipel de villages traditionnel à découvrir.

L'engagement de la destination à structurer toute la chaîne du tourisme :

- ↔ Une destination identifiée parmi les destinations pionnières à l'échelle régionale (AMI Green Destination, Ad'Occ);
- ↔ Une destination engagée à structurer de nouvelles offres pour renforcer les 4 saisons ;
- ↔ Une destination engagée pour le développement des véhicules intermédiaires dans le parcours visiteurs (AMI ADEME);
- ↔ Une promotion touristique qui cible, uniquement, des bassins accessibles en train.

Une grande cohérence des projets engagés par le Grand Narbonne :

- ↔ Structuration d'un port de commerce majeur qui va générer de l'emploi qualifié ;
- ↔ Ouverture d'un parc éolien en mer qui couvrira l'ensemble des besoins en énergie du territoire ;
- ↔ Création d'Hyd'Occ, unité régionale de production d'hydrogène vert alimentée par les éoliennes ;
- ↔ 3 Pôles d'Echanges Multimodaux pour favoriser l'accueil des visiteurs venant en train et un réseau cyclable.



CONCLUSION

La Côte du Midi s'engage dans la démarche exigeante « Green Destinations », faisant de la durabilité l'axe majeur de sa stratégie de développement touristique et de son attractivité.

Sa stratégie nécessite un renforcement de l'accessibilité ferroviaire du territoire, qui nécessite la réalisation d'une gare nouvelle Narbonne-Côte du Midi.

La nouvelle ligne doit prévoir de :

- **Absorber le trafic** des marchandises pour diminuer l'impact des émissions liées au transit France-Espagne (voie mixte)
- **Transiter en tunnel** avec une forte intégration paysagère pour respecter nos paysages
- **S'appuyer sur une nouvelle gare Narbonne-Côte du Midi** en binôme avec la gare Narbonne Ville pour le trafic régional, renforcera l'attractivité de la destination, en fidélisant les clientèles existantes et en ouvrant l'accès à de nouveaux marchés français et européens.



La LGV et la création d'une gare Narbonne-Côte du Midi sont essentielles à notre stratégie de développement :

- **Une destination pionnière** Green Destinations de la Région Occitanie ;
- **Des flux touristiques** qui misent sur le ferroviaire. Le train à grande vitesse est un maillon essentiel de nos engagements ;
- **Un programme d'investissements majeurs** sur les énergies décarbonées ;
- **Un programme de transformation** de l'offre touristique pour renforcer encore les 4 saisons.